

Доброго времени суток всем!

Мой рассказ повествует о том как один человек, живущий на севере, заколебавшись воевать с замками на морозе, решил исправить эту проблему сам. Далее следуем по тексту ))...

Снимаем обшивку



*Рисунок 1:*

Получаем что-то на подобие этого



*Рисунок 2:*

Срываем весь этот хлам и остаемся наедине с голой дверью, дальше то и начнется все самое интересное ))



Рисунок 3:



Рисунок 4:

Из инструмента нам понадобятся: набор торксов (звездочки), ключ на 10 и несколько отверток по вкусу

Остальное что нам будет необходимо: ВД-40, керосин или что-то ему в замен для промывки механизмов, какая-нибудь смазка типа солидола для болтиков, масло для смазки замков (я использовал ТірТор'овское, хотя можно обойтись и Вдшкой, главное чтоб на морозе нормально работало), ветошь и много терпения

Эту хрень-то и надо разобрать.. замок изнутри



Рисунок 5:

Отщелкиваем 2 пластиковых держателя: один фиксирует тягу внутренней рукоятки открытия дверей (на картинке снизу), а второй - пипку, которая торчала из двери пока мы не разобрали ее :)

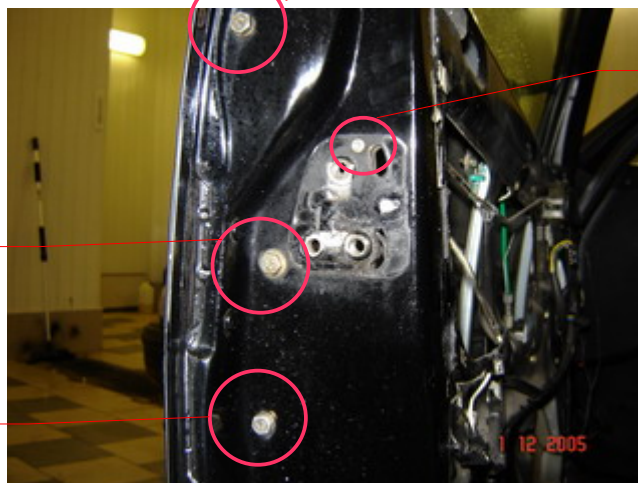


Снимаем активатор замка – это пара саморезов, заодно можно поменять активаторы на новые. В процессе извлечения каких либо внутренностей из двери не забываем отсоединять разъемы и для особо забывчивых – подписывать где что было подключено

Снимаем набалдажник с торца двери, выкрутив три толстых винта припасенными торксами и откладываем в сторону

Рисунок 6:

Болт №1



Винт №1

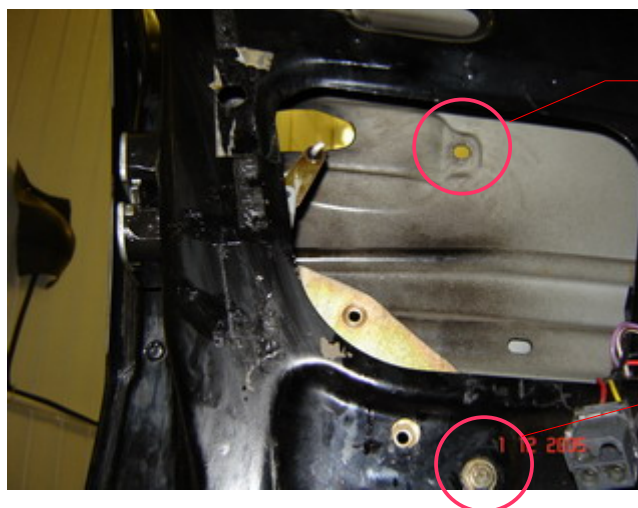
Болт №2

Болт №3

Рисунок 7:

Далее снимаем черную пластмассовую фиговину (направляющая стекла). Открутив 2 болта (рис №7, болты №2 и 3) и аккуратно вытаскиваем ее из двери, освобождая при этом провода заведенные в нее.

После чего приступаем к снятию наружной дверной ручки. Откручиваем один болт (рис 7, болт №1) и одну шпильку рис снизу. Отсоединяем беленький пластиковый шарнирчик от личинки замка. Скидываем квадратный разъем, болтающийся в двери и аккуратно извлекаем рукоятку.



Здесь была шпилька :)

Болт №1

Рисунок 8:

Далее приступаем к снятию внутренней механики замка. Отворачиваем болт №1 на рис № 8 и торксом отворачиваем винт №1 на рис №7, после чего извлекаем сам механизм из двери, предварительно отсоединив разъем идущий с геркона.

Сложив все воедино глазу откроется примерно такая картина ..прям в стихах блин :))



Далее моем, чистим все все механизмы до блеска :)) смазываем маслом, проверяем и собираем в обратном порядке. Дверь не помешает протереть тряпкой, дабы не осаждалась старая грязь на «новые» замки.

Попутно также можно поменять герконы на новые или отремонтировать старые (как я и сделал) <http://photofile.ru/album.php?id=587818> авторские права на данную инфу принадлежат г-ну melnik9000 за что ему большое спасибо!

..плюс к этому герконы необходимо отрегулировать в процессе установки замка, дабы он четко реагировал на 3 положения язычка замка: «открыто», «закрыто» и «закрыто, но не до конца» :))) Делается это подгибанием тонкого штырька набалдажника замка, который (штырек) и отвечает за амплитуду движения магнитика закрепленного на белом пластиковом подвесе внутри механизма замка. Немного сложновато для восприятия на слух, но воочию разобраться можно.

Удачи!

С уважением, mdm.